

ОСТОРОЖНО-КЛЕЩИ!

Памятка для родителей



Пик численности клещей-МАЙ, ИЮНЬ, АВГУСТ, СЕНТЯБРЬ



Активнее всего клещи при температуре воздуха около + 20°C и влажности 90-95%

ИЗЛЮБЛЕННЫЕ МЕСТА ОБИТАНИЯ КЛЕЩЕЙ

Лиственные и смешанные леса с густой травой.

Влажные места (около водоемов), поэтому они более активны утром, когда еще не очень жарко.

Клещи предпочитают тень, поэтому их много в логах и лесных оврагах.

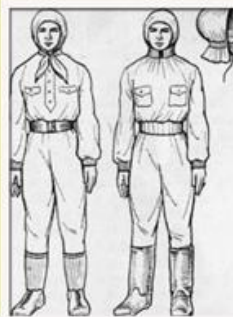
Особенно много клещей вдоль тропинок и дорог на высоте от 25 до 50 см.

СПОСОБЫ ЗАЩИТЫ ОТ КЛЕЩЕЙ

наличие
головного убора

не срывать ветки

ноги полностью при-
крыты, брюки заправ-
лены в носки или
сапоги



не рекомендуется пе-
редвигаться по высо-
кой траве и низкорос-
лым кустарникам

одежда с длинным
рукавом, плотно
прилегающим к
запястью

одежду обработать
репеллентами, отпу-
гивающими клещей

После похода по лесу необходимо:

- проверить (стряхнуть) как верхнюю одежду, так и нижнее белье;
- осмотреть все тело;
- расчесать волосы мелкой расческой.

Памятка для родителей о мероприятиях по профилактике укусов клещей

Во время посещения леса необходимо проводить самоосмотры, а еще лучше осмотры друг друга, каждые 10-15 минут. Особенно внимательно следует осматривать кожу на

голове, за ушами, подмышками, паховую область, шею. После осмотра тела рекомендуется тщательно осмотреть одежду. Место отдыха (привала) следует устраивать вдали от деревьев и кустарника, на солнечном и расчищенном от сухой травы и валежника месте. Одежда должна быть плотно прилегающей к телу, брюки необходимо заправлять в сапоги, гольфы или носки с плотной резинкой, манжеты рукавов должны плотно прилегать к руке, на голову надевать капюшон или заправлять волосы под косынку, шапку. Возможно использование репеллентов (отпугивающих средств) типа «Дета», противоклещевой карандаш. При работе в лесу для защиты от клещей используется специальная одежда с капюшоном из плотной ткани. На рукава и на штанины пришиваются резинки, с помощью которых одежда плотно прилегает к кистям и лодыжкам, что мешает клещу заползти на тело. Если вы все же обнаружили присосавшегося клеща? Самое главное – не поддавайтесь панике. Клеща нужно как можно быстрее удалить, стараясь не оторвать погруженный в кожу хоботок. Клеща нужно смазать любым маслом, жиром, керосином, чтобы закрыть дыхальце клеща, дождаться, пока он задохнется, после чего осторожными, раскачивающимися движениями извлечь его из тела. Не рекомендуется интенсивно прижигать его одеколоном или спиртом, это может привести к гибели или высыханию клеща, что осложнит его удаление. Ранку необходимо обработать йодом или спиртом. Если вы не обладаете навыками удаления клеща, необходимо как можно раньше обратиться в медицинское учреждение по месту жительства, в вечернее время, выходные и праздничные дни – травматологический пункт. Удаленного клеща нельзя выбрасывать или раздавливать, его необходимо сжечь или отнести в лабораторию для исследования на его зараженность (на платной основе). Если вы не сделали прививки и подверглись нападению клеща, врач может назначить при наличии показаний введение специфического противоклещевого иммуноглобулина, который можно приобрести в аптечной сети. Единственным эффективным – и гораздо более экономичным по сравнению с иммуноглобулином – средством борьбы с клещевым энцефалитом является своевременная вакцино-профилактика.